

LA REDE DE NORMALIZACIÓN LLINGÜÍSTICA

DOSSIER D'ACTIVIDADES 2019-2022



GOBIERNU DEL
PRINCIPÁU D'ASTURIAS

CONSEYERÍA DE CULTURA,
POLÍTICA LLINGÜÍSTICA Y TURISMU



¿QUÉ YE LA REDE?

La Rede de Normalización Llingüística constitúyese oficialmente n'abril de 2022, sobre la base d'una **plataforma colaborativa** de trabayu y comunicación interna ente'l personal técnico de los Servicios de Normalización de dellos conceyos. Foi una ferramienta de la qu'estos servicios se dotaron pa **compartir recursos y organizar campañes a comuña**, cola idea de llevar a cabu una acción más eficiente y cohesionada nel so ámbitu d'actuación.

Agora, el Decretu aprobáu pol Conseyu de Gobiernu regula y da base xurídica a la Rede, entendida como un **órganu colexáu d'adhesión voluntaria** empobináu a **dinamizar l'usu de les llingües propies d'Asturies**: l'asturianu y l'eonaviegu o gallego-asturianu.

La intención del Gobiernu del Principáu d'Asturies ye reforzar tovía más el papel normalizador d'estos servicios, en collaboración colos conceyos, mancomunidaes, fundaciones o instituciones de les que dependen. Búscase **dir ameyorando la so dotación económica y de personal** na medida en que los presupuestos dexen, comprometiéndose a facer un **esfuerzu mayor de coordinación** ente los servicios, d'estabilización, desenvolvimientu y crecimentu, de manera que puedan cumplir col so trabayu dinamizador de la política llingüística que se promueve.

¿QUÉ YE LA REDE?

Según el decreto 23/22, de 22 d'abril, la REDE compónse d'estos órganos:

- **Presidencia:** va ser la persona titular de la Consejería con competencias en Política Llingüística
- **Vicepresidencia:** va ser la persona titular de la Dirección Xeneral con competencias en Política Llingüística
- **Vocalíes:** van ser les persones titulares de la presidencia, alcaldía, dirección, xerencia o cargu asemeyáu nes Alministraciones o entidaes que s'axuntan a la REDE
- **Secretaría:** va ser una persona emplegada pública adscrita a la Consejería competente en Política Llingüística, nomada por resolución.
- El **Conseyu de Rede:** va tar formáu poles persones que seyan titulares de tolos órganos mentaos anteriormente.
- La **Comisión técnica:** va tar formada pol personal técnico de los SNL que designe cada vocalía y pol personal técnico de l'Alministración de Principáu que designe la presidencia de la REDE.

La participación nestos órganos nun tien retribución económica nenguna.

¿QUÉ YE LA REDE?

Nesta llexislatura tuvieron activos **de sigüío** estos Servicios de Normalización:

Nel ámbitu asturfalante:

- **Mancomunidá Cabu Peñes** (Carreño y Gozón)
- **Mancomunidá de la Sidra** (Nava, Cabranes, Bimenes, Villaviciosa, Colunga y Sariegu)
- **Mancomunidá Grau-Candamu**
- **Conceyu d'Avilés**
- **Conceyu de Cangas del Narcea**
- **Conceyu de Corvera**
- **Conceyu de Llangréu**
- **Conceyu de Llena**
- **Conceyu de Xixón**
- **Universidá d'Uviéu**

Nel ámbitu del eonaviego o gallego-asturianu:

- **Mancomunidá Parque Histórico del Navia** (Bual, Cuaña, Pezós, Eilao, Grandas de Salime, Tapia, El Franco, Villayón y Navia)
- **Mancomunidá Ozcos-Eo** (Santalla d'Ozcos, Vilanova d'Ozcos, Samartín d'Ozcos, Taramundi, San Tiso d'Abres, Castropol y A Veiga)

De manera non continua, tamién funcionaron nesti periodu servicios de normalización nos conceyos de **Castrillón, Mieres, Samartín del Rei Aurelio y Llanera**.

FUNCIONES DE LA REDE

- a) **Asesorar** a les Alministraciones públiques o entidaes **en materia regulatoria de los SNL**.
- b) Promover la creación de **servicios de calidá qu'aumenten la presencia de les llingües propies na vida social d'Asturies**, tanto nes alministraciones o entidaes adscrites como nes empreses o nel texíu asociativu, fomentando y promoviendo l'asesoramientu llingüísticu, la traducción, cursos y sesiones formatives, corrección de textos o actividaes d'ociu y cultura.
- c) Asesorar a les corporaciones locales sobre la **elaboración y promulgación d'ordenances en materia de llingües propies** d'alcuertu cola llegalidá vixente.
- d) **Planificar y coordinar la realización de cursos** de llingua asturiana y de gallego-asturianu o eonaviegu.
- e) Asesorar a les entidaes que lo soliciten pa **establecer perfiles llingüísticos** necesarios en determinaos puestos de trabayu y **colaborar nes pruebas o procesos selectivos** pa que s'evalúen los conocimientos llingüísticos de les persones aspirantes.
- f) Promover la **coordinación de les actuaciones de los SNL** cola mira de llograr mayor coherencia y colaboración ente esos servicios y ente ellos y l'Alministración autonómica.
- g) Proponer acciones p'**ameyorar los SNL**.
- h) Velar pol **cumplimientu de la lleislación en materia llingüística poles instituciones participantes**, sobre manera pola aplicación práctica de la **toponimia** oficial.
- i) **Recoyer información** sobre polítiques de normalización llingüística **d'otres Alministraciones públiques** pa los efectos de suxerir actuaciones innovadores y esperimentales n'ámbitu de la promoción del usu de les llingües propies.

FUNCIONES DE LA REDE

- j) Realizar el **siguimientu y evaluar la execución de los planes de normalización llingüística**, con oxetu de conocer el so desenvolvimientu, valorar los sos resultaos y proponer, si ye'l casu, los cambeos oportunos.
- k) Difundir una **imaxe positiva de les llingües propies** al traviés de la collaboración na realización polos SNL de **programes de dinamización** del so usu destinaos a dellos sectores sociales.
- l) Analizar y **estudiar les necesidaes de los SNL** tocante a la meyora d'emplegu del so personal, a la so capacitación profesional y a la calidá de la so formación.
- m) Informar sobre cualquier asuntu qu'en materia de SNL pueda sometese a valoración polos sos miembros o por cualquier otra institución pública o privada.
- n) Facer **propuestes a la consejería competente en materia educativa que** lleven a una **mayor implicación social** nel procesu d'enseñanza reglada de les llingües propies, con atención especial a les escueles d'Educación Infantil, procurando ampliar la ufierta d'actividaes estraescolares o complementaries nestes llingües.
- o) Ellaborar, aprobar y, si ye'l casu, publicar una **memoria anual** col conteníu establecíu n'artículu 27.
- p) Diseñar **programes de sensibilización llingüística pal personal** de los miembros de la REDE.
- q) Promover **campañes normalizadores de les llingües propies** y entamar conferencies, eventos, meses redondes o cualquier otra **actividá dinamizadora pa la so promoción y usu en distintos sectores sociales** de la población asturiano y en distintos ámbitos territoriales del Principáu d'Asturies.

FUNCIONES DE LA REDE

r) Xenerar **actitúes positives na sociedá** pa que la llingua asturiana y el gallego-asturianu o eonaviegu seyan **axentes activos y creativos de la vida cultural, social y económica d'Asturies**, con atención especial a la mocedá y a la tresmisión xeneracional d'estes llingües propies.

s) Cualquier otra función que se determine pola consejería a la que ta adscrita y que se rellacione colos SNL.

ACTIVIDAD DE LA REDE 2019-2022

Una de les actividaes principales, tanto de los Servicios municipales de Normalización Llingüística como de los de la Dirección Xeneral de Política Llingüística, ye la **traducción de documentos pa la propia alministración**. Los Servicios municipales, amás, ufierten **asesoramientu y traducción y corrección de documentos pa la ciudadanía** (cartelos y folletos d'asociaciones, rotulación de negocios, etc).

Per otru llau, el llabor de la Rede y los servicios que la formen traduzse nuna serie de **campañes y actividaes pa fomentar l'usu del asturianu y el gallego-asturianu o eonaviegu** na vida social, tanto nos sectores más lligaos al usu tradicional como p'averar les llingües propies a los usos que taben fuera del so ámbitu y tamién p'averalos a les xeneraciones más nueves.

Darréu tenemos una escoyeta de les actividaes más destacaes llevaes a cabu a comuña (en collaboración ente'l Principáu y los SNL) y pela parte de los SNL nel so ámbitu d'actuación.

ACTIVIDADES A COMUÑA

COLLABORACIONES SNL-PRINCIPÁU

Cultivu del güertu ecolóxicu n'Asturies / Cultivo del horto ecolóxicu en Asturias

La collaboración ente los Servicios de Normalización, la Dirección Xeneral de Política Llingüística y el Conseyu de la Producción Agraria Ecolóxica del Principáu d'Asturies (COPAE) fixo posible la edición d'esti manual del cultivu ecolóxicu, del que se distribuyeron **8.000 copies n'asturianu** y **2.000 n'eonaviegu**.

Esta publicación contién consejos xenerales pa la semu y cuidáu del güertu, amás de fiches individuales pa los cultivos más habituales y afayadizos pal nuestro territoriu.

Estos llibrinos repartiéronse tanto **ente la ciudadanía** como **ente la población escolar**, al traviés de los proyectos que'l COPAE lleva nos centros educativos.

Amás, tán disponibles en formatu pdf na páxina web de Política Llingüística (<https://politicallinguistica.asturias.es>).



ACTIVIDADES A COMUÑA

COLLABORACIONES SNL -PRINCIPÁU

El mio cantar / Al son del cantar

El mio cantar foi un **concurso escolar** entamáu nel 2018 nel que participaron centros de Primaria y Secundaria de conceyos adscritos a dellos Servicios de Normalización. Nel 2021 volvió a convocase baxo'l nome *Al son del cantar*, pa incluyir a la zona del Navia-Eo.

Pa participar, l'alumnáu tien que presentar **un cantar orixinal con lletra n'asturianu o gallego-asturianu**. Los cantares escoyíos pola so calidá son **reinterpretaos por músicos profesionales** y grábense nun CD que se distribuye pelos centros educativos. Amás, los y les escolines participen nuna **gala** onde los cantares s'interpreten en directo.

Les dos ediciones d'esti concursu hasta la fecha dieron como resultáu estos **dos álbumes, disponibles en Youtube y Spotify**, que cuntaron cola collaboración de grupos y artistes como L-R, Corquiéu, Silvia Quesada, Pop Piquiñín, Bacotexo o Toli Morilla, ente munchos otros.



ACTIVIDADES A COMUÑA

COLLABORACIONES SNL -PRINCIPÁU

Autores nel Camín

Autores nel camín ye un circuitu encuadráu dientro de la plataforma Asturias, Cultura en Rede onde participan autores **ganadores de los premios lliterarios y escénicos** n'asturianu y gallego-asturianu entamaos o sofitaos pol Principáu.

Con esti circuitu, los y les autores ganadores puen alcontrase col públicu de los conceyos en **formatos distintos** (talleres, charles, clubes de llectura, actuaciones).

La Dirección Xeneral de Política Llingüística asume'l costu d'estos alcuentros, mentanto los SNL s'encarguen de la organización del espaciu y la promoción.

Nel 2021 participaron namás conceyos con SNL y programáronse un total de **61 actos lliterarios, musicales y teatrales en 22 conceyos**.

Nel 2022 abrióse la participación a tolos conceyos d'Asturies, pero mantiénse la preferencia d'axudicación a los conceyos con SNL.



ACTIVIDADES A COMUÑA

COLLABORACIONES SNL-PRINCIPÁU

Repartu de llibros pa biblioteques

La Dirección Xeneral de Política Llingüística, cola colaboración de los SNL, llevó a cabu nel 2022 el repartu de más de 1.000 llibros n'asturianu y eonaviegu con destín a les biblioteques municipales y escolares de los conceyos.

Trátase d'exemplares de los títulos ganadores de los Premios en Llingua Asturiana de Poesía, Novela, Cómic, Lliteratura Infantil y Xuvenil y Ensayu, coeditaos pol Principáu d'Asturies, ente otros llibros de los que disponía la Dirección Xeneral.



ACTIVIDADES DE LOS SERVICIOS

ÁMBITU CULTURAL

PREMIOS LLITERARIOS

Los SNL organicen premios lliterarios en dellos conceyos:

- Premiu *Andrés Solar* de Novela curtia (**Xixón**)
- Premiu *Caveda y Nava* de Rellatu (**Villaviciosa**)
- Premiu *Teodoro Cuesta* de Poesía (**Mieres**)
- Premiu *Ría del Eo* de Poesía en Gallego-Asturiano y Concursu de Cuentos *Conceyo da Veiga* (**A Veiga**)
- Premiu *Quiastolita* de Lliteratura Infantil y Xuvenil (**P. Histórico del Navia**)
- Concursu de cuentos *Conceyo de Cangas*
- Concursu de cuentos *Conceyo de Candamu*

XXX PREMIU TEODORO CUESTA
Poesía 2021



**Poemariu inéditu orixinal en llingua asturiana
Dotáu con 4000 €**

Los poemarios (orixinal y 4 copies) entregaránse enantes del 3 d'avientu na Casa de Cultura Teodoro Cuesta (secretaría):
c/Manuel Llana, 8 - 33600 - Mieres del Camín

*Los poemarios d'rán ensin firma, con apodu o tema y col nome del autor y les sos selles nun sobre cerráu adreutu.
* El fallu del xuráu darase a conocer nel plazu d'un mes.

IV PREMIU RELATOS CURTIOS
XOSÉ CAVEDA Y NAVA



CONCEYO DE VILLAVICIOSA
PREMIU 1.000 EUROS
BASES WWW.VILLAVICIOSA.ES
(BOPA 259 DE 9 NOVIEMBRE 2017)
INFORMACIÓN
T. 985620423 - OFICINA XUVEN



PREMIO Quiastolita DE LLITERATURA INFANTIL

Prazo de presentación:
del 1 de Xulio al 31 d'Agosto
Premiu: 1.500€

Xeito d'envío:
por correo lletrónicu administracion@parquehistorico.org
(conforme ás bases)

Más info: 

COMUNIDAD PRINCIPAL D'ASTURIAS
PARQUE HISTÓRICU DEL NAVIA
Actividá adreutada pola Consellería de Cultura, Política Llingüística y Turismo



CONVOCATORIA
I PREMIU DE NOVELA CURTIA
ANDRÉS SOLAR SANTURIO 2021

I PREMIU "RÍA DEL EO" DE POESÍA EN GALEGO-ASTURIANO



A Veiga

ACTIVIDADES DE LOS SERVICIOS

ÁMBITU CULTURAL

Talleres de lectura y alcuentros con autores

Los SNL de Corvera y Mancomunidad de la Sidra organicen, amás de los alcuentros del circuitu Autores nel Camín, una serie d'alcuentros mensuales onde la llectura d'un llibru ye compartida ente los y les participantes nel taller y l'autor o autora. Los llibros apúrrelos la Dirección Xeneral de Política Llingüística, que cunta con un fondu d'exemplares de títulos publicaos nos últimos años.

Amás, Corvera entama'l Veranu Literariu, una serie d'alcuentros d'autores colos neños y neñes del conceyu.



ACTIVIDADES DE LOS SERVICIOS

ÁMBITU CULTURAL

CELEBRACIÓN DE LA SELMANA DE LES LLETRES ASTURIANES

CORVERA: VERSOVERA (7 EDICIONES)

Recital poético-musical pa celebrar la Selmana de les Lletres (na foto, Xaime Martínez).



COMARCA DE LA SIDRA: LLETRES DE PAN

Repartu de lletres de pan nos centros educativos de la comarca pa celebrar el Día de les Lletres Asturianas.



ACTIVIDADES DE LOS SERVICIOS

ÁMBITU CULTURAL

CELEBRACIÓN DE LA SELMANA DE LES LLETRES ASTURIANES

A VEIGA: POESÍA NA CALLE

Cartelos de llnona con poemas en gallego-asturiano/eonaviego en sitios públicos



LLENA: LLETRES NOS ESCAPARATES

Esposición de llibros n'asturianu nos escaparates de comercios locales



ACTIVIDADES DE LOS SERVICIOS

ÁMBITU CULTURAL

CELEBRACIÓN DE LA SELMANA DE LES LLETRES ASTURIANES CANGAS DEL NARCEA: SUMANA DE LAS LLETRES

Programación con actividades diverses de música, teatru, lliteratura y homenaxe a persones mayores portadores y tresmisores de la tradición oral.



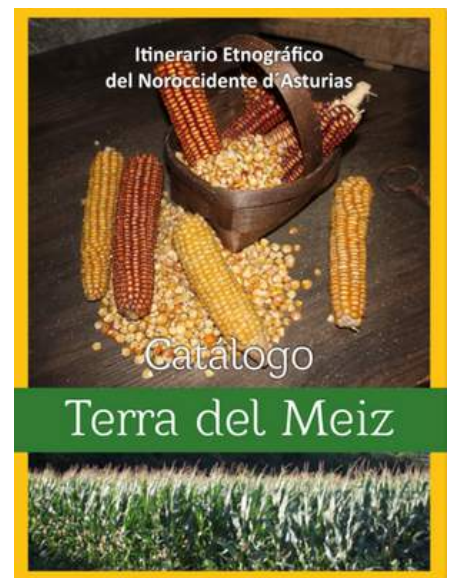
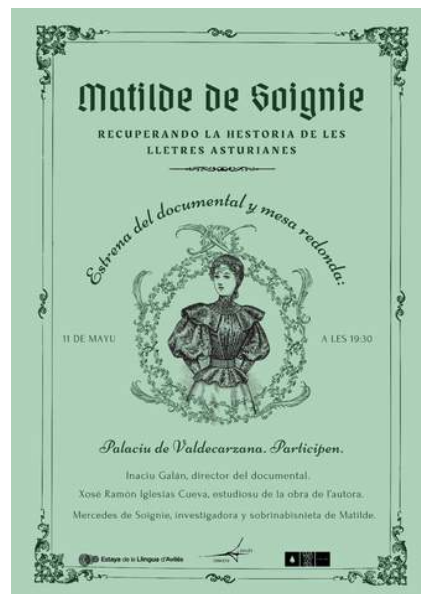
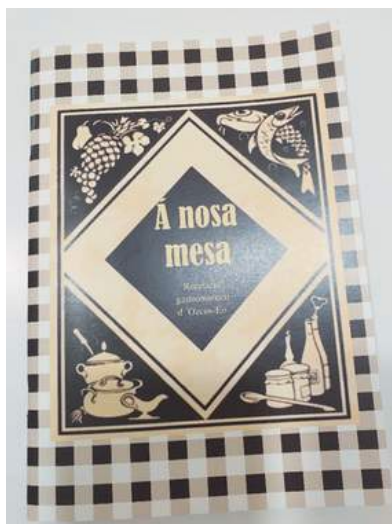
VIENRES 13	LLUNES 16	MARTES 17	MARTES 17
«Mejor en bici» 07:45-13:30 horas El Mercáu-IES-El Mercáu	Inauguración «Triloxía poética: Al horru» Ediciones Pata Negra Casa la Cultura	Grana de cardamomu El Callejón del Gato 11:00 horas 12:30 horas Teatru Toreno	Inauguración del espaciu expositivu de Lo Nueso 19:00 horas Casa la Cultura
MIÉRCOLES 18	XUEVES 19	VIENRES 20	SÁBADU 21
«Los nuevos sones» Lo Nueso con Javi Tejedor 20:00 horas Teatru Toreno	La reina la guapura de Leenane Nun Tris 11:30 horas Teatru Toreno	Calea en concierto 20:00 horas Teatru Toreno	Homenaxe a María L'Acebu 11:00 horas L'Acebu
LA EXPOSICIÓN VEI PODER VISITASE N'HORARIU DE LA CASA LA CULTURA HASTA'L 31 DE MAYU.			
ENTRADA LLIBRE HASTA COMPLETAR AFORU.			
L'ASISTENCIA IMPLICA'L CUMPLIMIENTU RIGOROSU DE LAS NORMAS SANITARIAS EN VIGOR.			

ACTIVIDADES DE LOS SERVICIOS

ÁMBITU CULTURAL

PUBLICACIONES

Los SNL promueven y elaboran publicaciones enfocadas principalmente a temas relacionados con la cultura local.



ACTIVIDADES DE LOS SERVICIOS

ÁMBITU ADMINISTRATIVU

TRADUCCIÓN DE DOCUMENTOS

Los SNL faen traducciones pa que l'asturianu tenga una presencia tresversal nos otros servicios del Conceyu, sobre manera na documentación que llega a la ciudadanía.

Formulario de instancia general del Ayuntamiento de Lena. El formulario está dividido en varias secciones para recopilar datos del solicitante y del representante. Incluye campos para nombre y apellidos, número de identificación (NIF/NIE o CIF), dirección postal, teléfono y correo electrónico. El encabezado indica 'INSTANCIA GENERAL / INSTANCIA XENERAL Mod. 01.10' y el pie de página menciona 'Ayuntamiento de Lena / Al Conceyu Lena'.

ROTULACIÓN D'ESPACIOS

Los SNL promueven la renovación de señales cola toponimia oficial y la visibilización de la llingua n'espacios urbanos y dependencias del Conceyu.

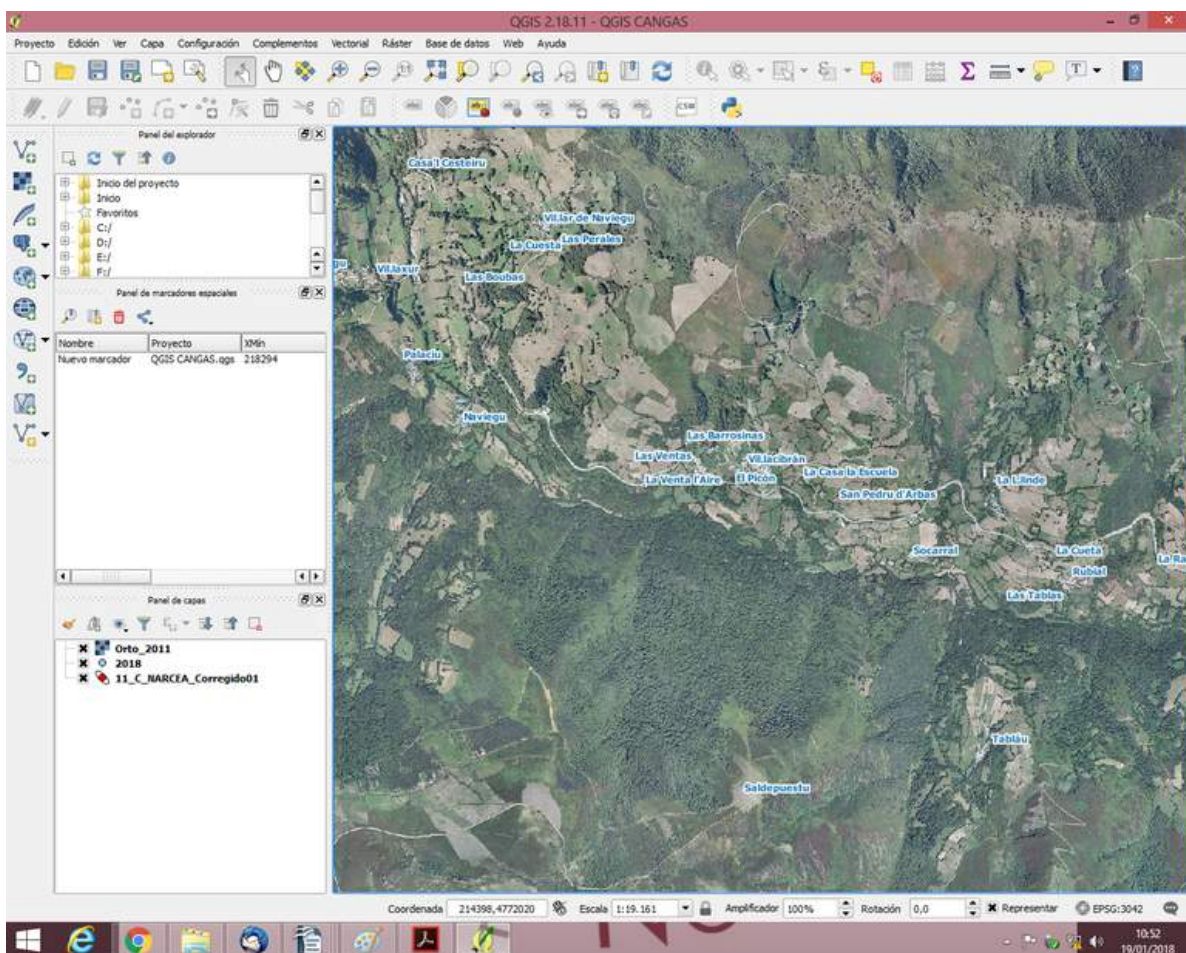


ACTIVIDADES DE LOS SERVICIOS

ÁMBITU ADMINISTRATIVU

ACTUALIZACIÓN CARTOGRÁFICA

Los SNL tan ayudando nel procesu d'actualizar la toponimia nos mapas del Serviciu de Cartografía del Principáu d'Asturies.



ACTIVIDADES DE LOS SERVICIOS

ÁMBITU EDUCATIVU

CAMPAÑES 0-3

XUGAMOS PA DEPRENDER

Como ámbitu prioritariu na tresmisión xeneracional de la llingua y por ser amás una enseñanza d'ámbitu municipal, los SNL de conceyos como Corvera, Cangas del Narcea, Avilés, Llena y Mancomunidá Ozcos-Eo editaron estos materiales didácticos pa la primer infancia



ACTIVIDADES DE LOS SERVICIOS

ÁMBITU EDUCATIVU

ACTIVIDADES COLOS CENTROS EDUCATIVOS

Los SNL tán en contactu estrechu col profesoráu de Llingua Asturiana y Gallego-Asturiano de los centros del conceyu y collaboren con él en distintes actividaes.



Actividá escolar pal fomentu de la bicicleta en Cangas



Actividaes del SNL Comarca de la Sidra

RUTA DE LOS ESCOLINOS DALGO MÁS QU'UNA RUTA



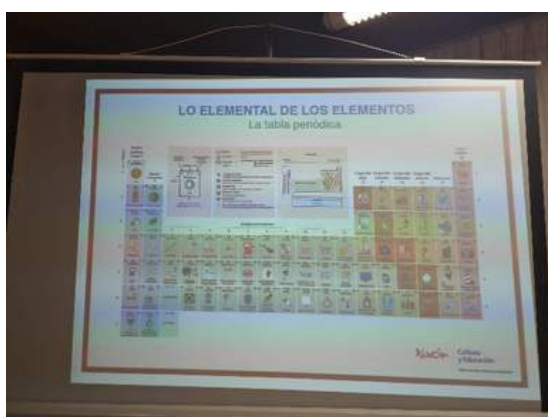
UN PERCORRÍU PELA ARQUITECTURA TRADICIONAL ASTURIANA, NUNA REDOLADA ENLENA DE GUAPURA, ÉNTE LA SOLLERTE MIRADA DEL MONTE DE PEÑAMAYOR

Col sofitu de:



ACTIVIDADES DE LOS SERVICIOS

ÁMBITU EDUCATIVU



Distintes activadaes del Conceyu de Xixón empobinaes al alumnáu de Llingua Asturiana.

ACTIVIDADES DE LOS SERVICIOS

ÁMBITU EDUCATIVU



Carta a los reis del Conceyu Llenu



Charles del Parque Histórico, presenciales y online cuando les restricciones COVID



Cartelos de vocabulariu de la naturaleza de Cangas del Narcea



Visites escolares al mercáu en Grau

ACTIVIDADES DE LOS SERVICIOS

ÁMBITU EDUCATIVU

Amás de colos centros educativos, tamién se promueven actividaes infantiles n'equipamientos municipales como les bibliotecas.

TALLER DE MANUALIDADES

MONSTRUOS MARINOS

Rosa Cuervo
Educatora infantil
de l'Asociación
Aladanza

PLACES:
15

EDÁ:
6 a 9 años

HORARIU:
18:00 h.

P'apuntase:
Na **biblioteca**
de cada centru

Whatsapp al
634 821 613

Corréu a
estayalingua
@aviles.es

20 de mayu
Biblioteca de La Carriona

27 de mayu
Biblioteca de Los Canapés (Versalles)

3 de xunu
Biblioteca de La Xungarosa
El barrio de La Luz

Fundación
Municipal
de Cultura
Ayuntamiento de Avilés

Estaya
de la
Lingua
d'Avilés

Los talleres son **de baldre**

Anunciu de taller de manualidaes n'Avilés.

ACTIVIDADES DE LOS SERVICIOS

ÁMBITU EDUCATIVU

FORMACIÓN D'ADULTOS

Los SNL organicen cursos de formación (impartíos polos sos responsables o por docentes contrataos) abiertos a la ciudadanía adulto. Dalgunos son cursos de formación llingüística y otros tienen l'asturianu como llingua vehicular. Otra modalidá formativa ye la publicación de "píldoras" informatives en redes sociales sobre aspectos llingüísticos.

ESCUELA PAISANA
CATÁLOGU DE PANORÁMIQUES RURALES

Xueves 2/12, 19:00
Memories de Cabranes II
ASTURIANIA KITSCH
de La Santina a Les Madrenes,
a cargu de Damián Barreiro

Xueves 9/12, 19:00
Memories de Cabranes III
CANTAR, BAILLAR, TOCAR LA PANDERETA.
Les otres histories de la musica asturiana,
a cargu de Leticia González Menéndez

Miércoles 15/12, 19:00
Memories de Cabranes IIII
LOS OLVIDADOS DE LA HISTORIA
Como averase al campesináu a traviés de l'arqueoloxía,
a cargu de Margarita Fernández Mier

CASA CONCEYU - SANTOLAYA (CABRANES)

TALLER D'ASTURIANU EN SARRIEGU

SITU: CASA CULTURA (VEGA)
LOS MARTES DE 18:00 A 20:00
DEL 3 DE MARTU AL 9 DE XUNU

PORQUE YÁ SABES MAS D'ASTURIANU DE LO QUE PIENSES
MAMÁS YE COSA DE SACALU DE DIENTRO

INFO Y INSCRIPCIONES: TFN: 985718413 (HORABU MARIANES)
(HASTA 3 DE MARTU) nommstutor@acomarcadelaasidra.com

¡¡¡Y YE DE BALDRE!!!

TALLER
"UNA ENTRUGA PA CADA HISTORIA"
ASTURIAS DEL S. XVII AL S. XVIII

LOS MIÉRCOLES DE LES 18 A LES 20 H.
NEL CENTRU SOCIOCULTURAL DE LES VEGUES

INSCRIPCIÓN GRATUITA NOS REGISTROS
DEL CONCEYU HASTA'L 30 D' OCHOBRE.

AYUNTAMIENTO
CORVERA
DE ASTURIAS

XI Curso de llingua y cultura del Navia-Eo
Biblioteca Municipal Gonzalo Anes (Ortigueira)

Martes y xoves, de 5 a 8 da tarde,
Entre el 10 d'outubre y el 28 de novembre de 2019

Contenido

Presentación
Normalización oficial del gallego-asturianu
Introducción a la gramática del gallego-asturianu
Sociolingüística del gallego-asturianu
Literatura del gallego-asturianu
Literatura infantil y xuvenil
Platares tradicionales nel Navia-Eo
Leguimenteru popular nel Navia-Eo
Música popular nel Navia-Eo

Información y inscripción

Parque Histórico del Navia
Oficina de normalización cultural y llingüística
C. Las Vilgas, 11 - 15118 - Navia
Teléfono 985 424 421
Persona de contacto: Enrique Fernández

www.parquehistorico.org
oficina@parquehistorico.org
Precio de inscripción: 30 €
Inscripciones: hasta'l 28 de setiembre de 2019
Duración total: 42 horas (14 sesiones)

PÍLDORA 2
Píldoras sobre l'asturllionés occidental

Muito namás s'usa en cuenta mui cuando vei acompañando a bien ou a bonu/-a/-o.
Pal restu casos, úsase siempre mui. Expresiones cumo "Eso que dices yía muito interesante ou "Túa casa quedóu muito guapa pintada rinchan ya nun son patrimoniales.

EXEMPLOS D'USU:
El nenu fui/fúi/foi **muito bonu**, nun diu un problema.
Pepa ía una mucher **muito bona**, nunca-llí falta algo que dar a quien nun tien.
-Mañana igual vamos hasta Casa la Ujusa, qu'hai polavilla.
-**Muito bien**.
La rapaza'i Colasón xuega a los bolos **muito bien**, fai fumu con ella.
Mui guapas tienes las plantas.
Mui inflaos son en casa los tous parientes.

Conceyu de Cangas

ACTIVIDADES DE LOS SERVICIOS

ÁMBITU DEL COMERCIU

CAMPAÑA PRODUCTOS DE TEMPORADA

Campaña pa repartir en fruterías y tiendas d'alimentación editada por distintos conceyos nes variantes respectives

¿Qué mos toca... pal invierno?



Un tiempu pa ca cosa
Merca en pueblu



¿Qué nos toca nesti tiempu?



Un tiempu pa cada cousa
Merca no pueblu



¿Qué nos toca nesti tiempu?



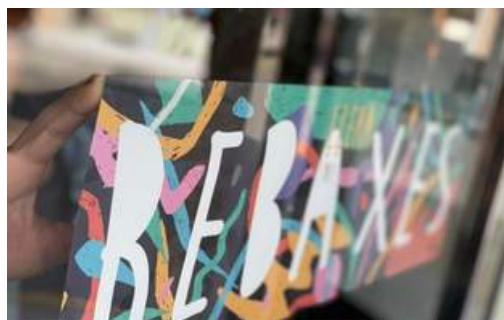
Un tiempu pa cada cousa
Merca nel pueblu



ACTIVIDADES DE LOS SERVICIOS

ÁMBITU DEL COMERCIU

CAMPAÑA REBAXES



XORNAES "L'ASTURIANU NEL MUNDU EMPRESARIAL"



Xornaes celebraes en Xixón onde se dieron a conocer distintes initiatives rellacionaes col usu del asturianu llevaes a cabu por empreses na so actividá. Tamién se repartió un cartafueyu con modelos de documentos d'usu empresarial n'asturianu (nómines, albaranes, contratos, fueya de reclamaciones, etc.).

ACTIVIDADES DE LOS SERVICIOS

OTROS ACTIVIDADES EMPOBINAES AL PÚBLICU XENERAL

Calandariu de la mar (Cabu Peñes)



Especie/Mes	Enero	Febrero	Marzo	Abril	Mayo	Junio	Julio	Agosto	Setiembre	Octubre	Noviembre	Diciembre
Merluza			X	X	X					X	X	X
Langosta										X	X	X
Anguila	X									X	X	X
Bocarte		X	X	X	X	X	X					
Bonito						X	X	X	X			
Calamar						X	X	X	X	X	X	
Elba						X	X			X	X	
Centallo (Pulón Peñes)	X	X	X	X	X	X	X	X				X
Morcucho	X	X	X	X	X	X	X	X	X	X	X	X
Robulluz	X	X	X	X	X	X	X	X	X	X	X	X
Sardina	X	X	X	X	X	X	X	X	X	X	X	X
Ullastromu/Rugre			X	X	X	X	X					
Almadraba												
Percebe	X	X	X	X	X	X	X	X	X	X	X	X
Nalla Cabra	X	X	X	X	X	X	X	X	X	X	X	X
Chapa Sarga	X	X	X	X	X	X	X	X	X	X	X	X
Rapas-Platanes	X	X	X	X	X	X	X	X	X	X	X	X
Sardina	X	X	X	X	X	X	X	X	X	X	X	X
Puca	X	X	X	X	X	X	X	X	X	X	X	X
Margueta/Berrea	X	X	X	X	X	X	X	X	X	X	X	X
Fanega/Carreño	X	X	X	X	X	X	X	X	X	X	X	X
Salmonete	X	X	X	X	X	X	X	X	X	X	X	X
Chilidano	X	X	X	X	X	X	X	X	X	X	X	X
Tilapia/Gayón	X	X	X	X	X	X	X	X	X	X	X	X

 Especie con capu o vela
 Pesca tol añu pero con meses de mayores y menores captures
 Especie en procesu de recuperación
 Pesca tol añu



Cartel Marañoeles del Cabu Peñes



ACTIVIDADES DE LOS SERVICIOS

OTROS ACTIVIDADES EMPONIAES AL PÚBLICU XENERAL

Visites guíaes n'asturianu (Avilés)

CALEYA AVILÉS

2 0 2 2

La Estaya de la Llingua entama visites guíaes per diferentes sitios de la ciudá.



Caleya con nós per sitios destacaos de la nuestra Villa y descubre tolos sos secretos.



XUNU



VIENTRES, 17

- **Cementeriu de La Carriona**

Visita guiada por Denis Soria Fernández de la empresa de turismu Ser Asturianu y Guía Oficial del Principau d'Asturies.

Puntu d'alcuentru:
Puerta principal del cementeriu.

XUNETU



VIENTRES, 8

- **Cascu históricu**

Visitando la capiya de Las Alas, visita guiada por Denis Soria Fernández.

Puntu d'alcuentru:
Delante la Casa Conceyu, na plaza España.

AGOSTU



VIENTRES, 12

- **Visita teatralizada**

Faciendo un repasu pola vida l'escritor Marcos del Tormiello. Guiada pol actor Sergio Buelga.

Puntu d'alcuentru:
La casa onde vivió l'escritor, cai La Estación, nº 10.

SETIEMBRE



VIENTRES, 2

- **Parque Ferrera**

Descubriendo los árboles más emblemáticos y importantes de la cultura asturiana visitando l'edificiu de La Noria; guiada pola bióloga Angeles Rodríguez Tuñón.

Puntu d'alcuentru:
L'edificiu La Noria que ta dientro'l parque.

INFO

IMPORTANTE

Hora:
• 19.00 h.

Placese:
• 15

Duración:
• 1 hora y media.

Recomendaciones:
• Un vienes de cada mes.
• Les actividaes son de balde.
• Recoméndase llevar calzáu cómodu.

P'apuntase:
• Teléfono 985 54 55 06
• Whatsapp 634 82 16 13
• estayalingua@aviles.es

MÁS INFO:

- www.aviles.es
- www.linguaviles.com

© Ayto Avilés



ACTIVIDADES DE LOS SERVICIOS

OTROS ACTIVIDADES EMPUBINAES AL PÚBLICU XENERAL

Señalización de sendes peatonales (Llanera)

SIENDA SAN CUCAO-POSADA *caminar ye salú*

Esta senda tien un percorríu total de 3145 km. Si usted la fai completa (ida y vuelta), va percorrer casi 6'5 km. Una persona adulta tendría de facer a la semana polo menos 150 minutos d'actividá física moderada o 75 d'actividá física intensa o una combinación de les dos, y pa llograr entá mayores beneficios tendríen d'algamase los 300 minutos d'actividá moderada y 150 minutos d'actividá intensa.

- Intensidá moderada: el ritmu de la marcha va dexar falar con dalguna dificultá.
- Intensidá fuerte: va restrinxise'l tiempu falar y va falese con freses cortíes.

Si fai esti percorríu una vegada al día, tolos días, namás que con esto va quemar ente 1600 y 2400 Kilocalories/semana.

ENCAMIENTOS:

- Este senda nun tien ninguna fonte a lo largu'l percorríu. Lleve agua y beba de cutiu.
- Lleve ropa cómoda y calzáu afayadizu.
- Nun camine nes hores centrales del día, emplegue siempre protección solar: cubrase la cabeza y lleve gafes de sol.
- Si amorá o siente dolor nel pechu, pare la práctica y consulte con un/a profesional de la salú.
- Ante una lésion recomiéndase'l reposu, y nel so casu la compresión y elevación del miembru mancau.
- Vigile les intersecciones y señales de tráfico.

Siga a la xaronca y MUNCHU ÁNIMU!



Esta senda tien un recorridu total de 3145 km. Si usted le hace completa, ida y vuelta, recorrerá casi 6'5 km. Una persona adulta debería realizar a la semana como mínimo 150 minutos de actividad física moderada o 75 de actividad física intensa o una combinación de las dos, y para obtener aun mayores beneficios se deberían alcanzar 300 minutos y 150 minutos de actividad moderada e intensa respectivamente.

- Intensidá moderada: el ritmu de la marcha permitirá hablar con alguna dificultá.
- Intensidá fuerte: se limitará el hablar y se hablará con freses cortíes.

Si hace este recorridu una vez al día, todos los días, solamente con esto quemará entre 1600 y 2400 Kilocalories/semana.

RECOMENDACIONES:

- Esta senda no tiene ninguna fuente a lo largu del recorridu, lleve agua consigo y beba a menudo.
- Lleve ropa cómoda y calzado adecuado.
- No camine en les hores centrales del día, en todo casu use protección solar: cubrase la cabeza y lleve gafes de sol.
- Si se mareo o siente dolor en el pechu, interrumpa la práctica y consulte con un/a profesional de la salud.
- Ante una lésion practique en el sitio reposu, compresión y elevación del miembru.
- Vigile las intersecciones y señales de tráfico.

Siga a la rana y MUCHO ÁNIMU!



ACTIVIDADES DE LOS SERVICIOS

OTROS ACTIVIDADES EMPONIAES AL PÚBLICU XENERAL

Campaña de pediatría (dellos conceyos)

Pegatinas pa dar a los neños nos centros de salú. Esta campaña fíxose en distintas variantes locais.



Mázcars COVID (Cangas del Narcea)



ACTIVIDADES DE LOS SERVICIOS

OTROS ACTIVIDADES EMPONIAES AL PÚBLICU XENERAL

Campaña lactancia materna (Llena)

Esta imaxe, esparcida al traviés de cartelos y en redes sociales, forma parte d'una campaña de salú más amplia fecha a comuña ente dellos servicios n'años anteriores.

la salú, de sentiu común

CONTACTU

De la que llegamos al mundu, el nuestro sentiu del tactu ta desarrolláu dafechu a diferencia de los otros cuatro sentíos, que tovia tán inmaduros. En cuantes nacemos, tolos mamíferos tenemos un sentimientu d'apegu que se fai más intensu nes dos primeres hores de la nuestra vida.

Esti contactu piel a piel ente la ma y el fiu o la fia ye bien importante pal reconocimientu mutu, pal intercambi afectivo-emocional y pal ésitu de la lactancia, y ye que dar de mamar al naciellu a les dos hores de parir ayuda a allargar el tiempu que se da de mamar.

los beneficios de la lactancia

SON MUNCHOS, ENTE ELLOS PODEMOS SEÑALAR LOS SIGUIENTES:

1. Fortalez la unión madre-fiu/a (venceyu afectivu).
2. Ayuda a la relaxación de la madre y a que l'úteru vuelva a la so posición d'antes del partu.
3. Evita hemorraxes y infecciones nel puerperiu.
4. Reduz el riesgu de cáncer d'ovarios y de mames (debío al efectu hormonal).
5. L'amenorrea que se produz na lactancia (nun se tien la menstruación) produz menos perdes de fierro.
6. La muyer recupera meyor el pesu que tenía enantes del embaranzu, ameyora la remineralización ósea de después del partu y asina reduce'l riesgu de rotures de cadril na menopausia.
7. Facilita l'estimulu tempranu y el desarrollu sensorial del neñu/a, da-y protección inmunolóxica directa, hai menor incidencia d'asma, enfermedades respiratores, gastrointestinales...
8. El cullestru. Ye la primer vacuna del neñu, l'alimentu pa los primeros díes y cubre toles sos necesidaes. Ayuda a echar l'allercia (esccrementu verdosu de los primeros díes de vida) y a prevenir la ictericia.
9. La probabilidad del síndrome de muerte súbita amenorxa cola lleche materno.

cómo dar de mamar

1. Chupa al neñu/a pa contra tí pa que nun tenga que voltiar la cabeza al garrar el pezón.
2. Espera hasta qu'abra la boca del too y arima-y/a al pechu.

posición correcta

Chupa y mama cola boca bien abierta. Al tar nuna posición afayadiza facilites:

- Pezones sanos
- Succión eficaz
- Neñu/a satisfechu/a
- Nun manca a la ma

